

Maintenez l'éducation sur la démence et la sensibilisation à la maladie d'Alzheimer tout au long de l'année

Alors que le mois de l'Alzheimer touche à sa fin, l'OARC vous invite, ainsi que votre conseil des résidents, à envisager et à explorer des moyens de maintenir la compassion, la sensibilisation et la compréhension tout au long de l'année.

Lancée et exécutée à l'été 2022, l'enquête sur la voix des résidents de l'OARC a révélé que l'éducation en matière de démence était un domaine d'intérêt prioritaire pour tous les participants à l'enquête, y compris les résidents, les assistants du conseil des résidents et les administrateurs.

Les résidents de la province ont indiqué qu'ils souhaitaient mieux comprendre leurs pairs résidents, en particulier ceux qui vivent avec des changements cognitifs. Une partie de cet apprentissage pourrait comporter des conseils pour la communication et des techniques de redirection douce et d'autres stratégies pour aider les résidents à vivre dans la cohésion. Le fait de disposer de ces outils et de ces connaissances peut être source d'autonomie et favorise l'établissement de relations pour toutes les personnes concernées. La prochaine étape consistera pour l'OARC à explorer les possibilités de dispenser une formation sur la démence dans un format adapté aux résidents et aux responsables de résidents. Nous sommes impatients de vous en dire plus à ce sujet dans les mois à venir!

Une meilleure compréhension de la démence peut également aider les responsables des résidents de votre foyer (et leurs partenaires de soutien) à créer et à promouvoir des conseils des résidents plus inclusifs. Au lieu de vous concentrer sur les raisons pour lesquelles certains résidents ne sont pas en mesure de participer au conseil, l'adoption d'une [approche fondée sur les points forts](#), associée à une formation sur la démence, pourrait vous aider à réfléchir aux façons uniques dont chaque résident *peut* contribuer.

Au cours de cette année civile, envisagez d'inviter un représentant de l'équipe de Soutien en cas de troubles du comportement en Ontario (STCO) de la région ou du foyer à votre prochaine réunion du conseil des résidents pour y donner de l'information ou travaillez avec le service des loisirs et des programmes de votre foyer pour coordonner la venue d'un conférencier de la Société Alzheimer locale.

Il existe de nombreuses ressources qui pourraient être utiles aux résidents dans leur parcours. Créé par Société Alzheimer de l'Ontario, Échange de connaissances sur la

maladie d'Alzheimer et Soutien en cas de troubles du comportement en Ontario, [Changer de regard : guide pour comprendre les comportements de la maladie d'Alzheimer et maladies apparentées](#) est un livret utile contenant des informations sur la démence, ainsi que des conseils sur la façon de reconnaître et de réagir à certains des comportements ou expressions associés que vous pourriez observer lorsque vous interagissez avec des personnes atteintes de démence.

Il n'est pas trop tard pour vous inscrire au webinaire de l'OARC du 1er février.

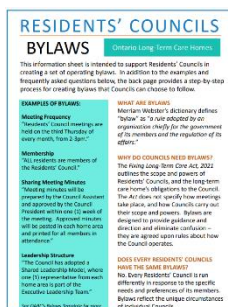
Il reste encore des places pour « **Démystifier les règlements des conseils de résidents : de quoi s'agit-il et pourquoi ils sont importants pour chaque conseil** ».

Date : Mercredi 1er février de 14 à 15 heures

S'inscrire ici :

https://us06web.zoom.us/webinar/register/WN_SgMsFFx2TduSDfzphmzXvQ

NOUVEAU Fiche d'information sur les règlements du conseil des résidents



En tant que ressource complémentaire à notre [modèle de règlement intérieur](#) et juste à temps pour notre webinaire en direct, l'OARC a créé une nouvelle fiche d'information qui vous servira de guide de « démarrage rapide » pour une conversation avec votre conseil des résidents sur la création de règlements intérieurs. La fiche d'information peut être téléchargée [ici](#).

Webinaire de l'OARC sur le mois de la nutrition - 1^{er} mars à 14 h

Pour donner le coup d'envoi du mois de la nutrition, l'OARC a hâte d'accueillir deux invités spéciaux du Comité ontarien de nutrition et de défense des personnes âgées (OSNAC) pour notre prochain webinaire. Rejoignez les diététiciennes Heather Toll et Heather Stukalo, alors qu'elles se plongent dans le sujet de l'expérience des repas des résidents dans les soins de longue durée et explorent les moyens de promouvoir l'engagement et la collaboration afin de maximiser les temps de repas. L'automne dernier, l'équipe de l'OSNAC a consulté les responsables des résidents de l'OARC et les représentants des Conseils de la famille de l'Ontario afin de co-créer une [ressource](#) pour aider les équipes diététiques à collaborer efficacement avec les conseils. Cette fois, nous nous attachons à donner aux résidents les moyens de travailler en étroite collaboration avec les membres de leur équipe pour améliorer l'expérience culinaire. Notre session intégrera les commentaires directs des résidents et partagera des pratiques prometteuses afin de vous inspirer et de vous préparer à mettre en œuvre de nouvelles idées d'amélioration de la qualité!

Réservez votre place dès aujourd'hui en vous inscrivant ici :

https://us06web.zoom.us/webinar/register/WN_A7RqjZm7SDy-5UkFsbCnnQ



Heather Toll Dt.P. est une diététicienne professionnelle de l'Ordre des diététiciens de l'Ontario. Heather a obtenu un baccalauréat en sciences appliquées en alimentation et en nutrition à l'Université métropolitaine de Toronto en 2004. Avec plus de 17 ans d'expérience en tant que diététicienne professionnelle dans le domaine des soins de longue durée, Heather est passionnée par la nutrition gériatrique et par le travail avec les résidents pour améliorer le plaisir de manger, aider à résoudre les problèmes d'ingestion et aider les résidents à atteindre leurs objectifs de soins. Heather a la passion d'aider les résidents à faire face à des problèmes complexes de nutrition et d'hydratation tout en améliorant leur qualité de vie. Heather est membre du Comité ontarien de nutrition et de défense des personnes âgées (OSNAC) et diététicienne professionnelle à l'établissement de soins de longue durée Hillsdale Terraces, dans la municipalité régionale de Durham.



Heather Stukalo est titulaire d'un baccalauréat en arts appliqués de l'Université métropolitaine de Toronto (Université Ryerson) et a effectué son stage en diététique à l'Hôpital civique d'Ottawa. Elle travaille dans le secteur des soins de longue durée depuis plus de 26 ans, à la fois en entreprise et en milieu clinique. Elle a une connaissance approfondie de la planification des menus et du Projet pour une standardisation internationale des textures adaptées à la dysphagie (IDDSI). Elle travaille actuellement pour Complete Purchasing Services en tant que diététicienne professionnelle au sein de l'équipe de soutien culinaire et des menus. Elle fait du bénévolat au sein du Comité ontarien de nutrition et de défense des personnes âgées (OSNAC) et de l'Équipe consultative sur l'alimentation et la nutrition (FNAT) depuis mars 2022.

Étude SONNET (Le lien social dans une maison de soins de longue durée) : opportunité de recherche pour les résidents

Social Connection in Long-term Care Home Residents (SONNET) Study
Principal Investigators:
Jennifer Bethell (UHN) & Andrew Sommerlat (UCL)
www.sonnetstudy.com

Do you live, visit or care for someone in a long-term care home?

Social connection is essential in long-term care homes, but it's not clear how it should be measured. Our team is interested in learning the best ways to measure **social connection** in people living in long-term care homes.

We are looking for:

- ✓ People living in long-term care homes
- ✓ Family caregivers of people living in long-term care homes
- ✓ Team members and staff working in long-term care homes
- ✓ Other professionals (e.g., doctors, nurses) whose work includes long-term care home settings

Key Questions:

1. How does a person's social life change after they move to a long-term care home?
2. What are the important aspects of social connection in long-term care homes?
3. What can long-term care homes do to help residents' social lives?

As a participant, you will take part in a **30-60 minute interview** or **focus group** in-person or virtually, based on your preference. A member of the research team will ask you some questions about social connection in long-term care homes. After the session, you will receive a gift card. Participation is voluntary. Declining participation will not affect your care or employment status at UHN (if applicable).

If you are interested in participating or want more information about the study, please contact the **study co-ordinator**:

Ellen Snowball
Email: ellen.snowball@uhn.ca
Tel: 647-649-7321

Please note that the security of e-mail messages is not guaranteed. Do not use e-mail to discuss information you think is sensitive.

L'OARC s'est entretenu avec le Dr Jennifer Bethell pour en savoir plus sur l'étude Sonnet dont nous avons fait la promotion dans notre dernière édition d'OARC en action.

En quoi consiste l'étude? Cette étude porte sur le lien social. Le lien social est un terme général utilisé pour décrire les relations que nous entretenons - notamment les personnes avec lesquelles nous avons des relations, ce que nous donnons et recevons de ces relations et ce que nous ressentons à leur sujet. Le lien social comprend des éléments tels que les médias sociaux, l'engagement social et le soutien social, ainsi que la solitude et l'isolement.

Pourquoi est-ce important pour les résidents? Le lien social est essentiel pour nous tous et il est lié à une meilleure santé et à un plus grand bien-être. Dans les

maisons de SLD, c'est également un aspect important de la qualité de vie et des soins. Les études de recherche et la collecte de données de routine (comme le RAI) tentent de mesurer le lien social dans les maisons de soins de longue durée (afin de l'améliorer), mais il n'est pas certain que les mesures qu'elles utilisent soient pertinentes ou encore applicables aux personnes vivant dans les maisons de soins de longue durée aujourd'hui.

Quels sont les objectifs de ce projet de recherche?

L'objectif du projet est de développer une nouvelle mesure du lien social spécifiquement pour les maisons de soins de longue durée. Pour ce faire, nous examinons les mesures existantes et nous interrogeons les résidents, les familles et les membres de l'équipe sur le lien social. Grâce à ces informations, nous développons et testons une nouvelle mesure du lien social pour les SLD. Nous faisons équipe avec des chercheurs du Canada, du Royaume-Uni et du monde entier pour réaliser ce travail. En fin de compte, nous voulons que les chercheurs et les prestataires de soins utilisent cette mesure pour contribuer à améliorer la qualité de vie des personnes vivant dans des foyers de SLD.

Comment les résidents peuvent-ils contribuer?

Nous avons besoin d'entendre les personnes vivant dans des maisons de SLD pour comprendre ce que vous pensez être important en matière de lien social. Nous aimerions mener des entretiens pour obtenir votre point de vue sur ce sujet et utiliser ces connaissances pour développer nos outils de mesure. Pour plus d'informations sur l'étude, veuillez consulter : www.sonnetstudy.com ou pour en savoir plus sur le lien social, veuillez consulter le site : <https://cgjonline.ca/index.php/cgj/article/view/488/661>

Le magazine Seasons automne/hiver est disponible

Des copies papier de l'édition automne/hiver du magazine Seasons de l'OARC sont arrivées dans toutes les maisons de soins de longue durée de l'Ontario le mois dernier. Téléchargement gratuit disponible en [anglais](#) et [français](#). Cette édition présente les faits saillants de la Semaine du conseil des résidents 2022 et les innovations en matière de partage des maisons.



Concours photo : Couverture du magazine Seasons

Pourriez-vous être notre prochain modèle de couverture du magazine Seasons? L'équipe de l'OARC commence à compiler des histoires et des images pour l'édition printemps/été de Seasons et nous voulons mettre en

avant VOS photos! Avez-vous une photo qui illustre la vie et les relations dans le domaine des soins de longue durée et qui pourrait faire une belle couverture? Alors envoyez-la nous!

Le gagnant du concours photo recevra 15 exemplaires supplémentaires du magazine. Les formats numériques (jpeg) de vos photos peuvent être envoyés par courrier électronique à notre équipe de rédaction de Seasons, à l'attention de Melissa McVie, à l'adresse suivante : mmcvie@ontarc.com. Veuillez vous assurer que tous les résidents/membres de l'équipe photographiés ont signé une autorisation de diffusion/un consentement à la prise de photos dans les dossiers de votre maison.

Suggestions de photos :

- Images haute résolution (jpeg) - photos posées ou spontanées
- Pensez à prendre en photo votre groupe du conseil des résidents en action (réunions, etc.)
- Images saisonnières (résidents participant à des activités au printemps ou en été)

Remarque : toutes les photos soumises seront conservées et prises en compte pour une utilisation future dans les publications et ressources de l'OARC. Merci d'avance pour le partage.

Points saillants du soutien à domicile

Bonne année de la part de l'équipe de soutien à domicile de l'OARC! La météo ne nous a pas gênés en janvier et nous sommes ravis de reprendre la route. L'année 2023 a démarré sur les chapeaux de roue pour les conseils de résidents, qui cherchent à se rétablir et à renforcer leur engagement dans les maisons. La responsable de l'éducation et du soutien à domicile, Mel Matheson, a commencé ses visites de 2023 par un voyage au Owen Hill Care Community à Barrie, où elle a pu faire une présentation sur « Le rôle des conseils des résidents dans les soins de longue durée » devant un groupe motivé. La séance a été suivie d'une grande discussion sur les pouvoirs du conseil et sur la manière dont les résidents ont pu faire part de leurs réactions et de leurs conseils à leur maison.

L'étape suivante de Mel a été la visite de la résidence de soins de longue durée Chartwell Gibson à Toronto, où elle a rencontré Kathy Lang, présidente du conseil. Mel et Kathy ont travaillé ensemble pour fournir des conseils et partager des idées avec la nouvelle assistante du conseil des résidents afin de la soutenir dans son rôle.



Lors d'une visite à domicile de l'immeuble Kensington Gardens South, Mel a été invitée à observer une élection du conseil des résidents après avoir fait une présentation sur les bases du conseil des résidents et présenté le modèle de leadership partagé. Bien qu'il existe deux conseils séparés et distincts à Kensington Gardens, les conseils des bâtiments Nord et Sud se soutiennent mutuellement et partagent leurs idées. Ce fut une joie de voir l'enthousiasme et le dévouement du président du conseil des résidents du bâtiment Nord travaillant en étroite collaboration avec l'assistant du conseil des résidents pour aider à guider et à établir une nouvelle équipe de direction dans le bâtiment Sud. Le conseil Sud a adopté le nouveau modèle de leadership partagé et a élu trois nouveaux responsables de résidents. Mel se réjouit de pouvoir leur apporter un soutien continu à mesure qu'ils se sentent plus à l'aise dans leurs nouveaux rôles.

Demandez de l'aide!

Si votre conseil des résidents est en phase de transition et cherche à mettre en place une nouvelle équipe de direction, n'hésitez pas à contacter l'OARC, et nous pourrions organiser une séance de formation à domicile pour aider les responsables des résidents (et leurs partenaires de soutien) à prendre un bon départ! Mel Matheson mmatheson@ontarc.com 1-800-532-0201 x 280

Merci à Barry Hickling, ancien directeur du conseil d'administration de l'OARC/membre de REAL



L'équipe de l'OARC tient à remercier sincèrement Barry Hickling, responsable des résidents du Village d'Aspen Lake, et les membres de son équipe, Jenny Brown et Dana Houle, pour les trois années de lien et de collaboration en tant que directeur du conseil d'administration de l'OARC et membre de REAL!

Barry a commencé à s'impliquer dans l'OARC au printemps 2019, lorsqu'il a été le coprésentateur invité d'un webinaire de l'OARC intitulé [Les résidents influencent les](#)

[ressources humaines dans les maisons de soins de longue durée](#). À peu près au même moment, Melissa McVie, membre de l'équipe de l'OARC, a eu le plaisir de rencontrer Barry en personne lors d'un voyage de soutien à domicile dans la région de Windsor. Peu après cette réunion animée, Barry a demandé à rejoindre le conseil d'administration de l'OARC, assurément un grand moment!

En 2021, Barry a assumé un nouveau rôle passionnant au sein du tout premier comité consultatif des résidents de l'OARC, le groupe REAL. À ce titre, Barry a relevé un nouveau défi - travailler avec l'ancienne présidente de l'OARC, Sharron Cooke, pour lancer et piloter un nouveau forum hebdomadaire pour les résidents, dans le but de fournir un espace sûr et accueillant pour faciliter le lien et le soutien par les pairs pour les résidents de l'Ontario - connu aujourd'hui sous le nom de [Forum des résidents](#) de l'OARC. Barry a joué un rôle déterminant dans la conception et l'animation des forums, une responsabilité qu'il a ensuite partagée avec d'autres membres de REAL avant de faire une courte pause pour se consacrer à sa santé.

Bien que Barry ait décidé de prendre du recul par rapport à ses engagements avec l'OARC, il est clair qu'il a laissé une marque indélébile sur notre organisation, à la fois en tant que directeur résident au sein de notre conseil d'administration et en tant que membre fondateur de REAL. Merci, Barry, pour votre leadership inspirant, votre présence apaisante et pour nous avoir ancrés avec votre force et votre espoir. Nous serions ravis de pouvoir rester en contact avec vous!

[Rejoignez un forum pour rencontrer vos pairs et partager la vie et le travail dans les maisons de soins de longue durée](#)

FORUMS DES RÉSIDENTS : Chaque semaine, le jeudi à 14 h HNE - Plus de détails [ici](#). La participation est limitée aux résidents des maisons de soins de longue durée.

FORUMS DES ASSISTANTS DU CONSEIL DES RESIDENTS : Chaque mois, le dernier mardi du mois à 13 h 30 HNE - s'inscrire [ici](#). La participation est limitée aux membres de l'équipe/du personnel qui assistent les conseils des résidents des foyers de soins de longue durée.

Le coin des droits des résidents

Le sondage de l'OARC sur la voix des résidents a révélé que la plupart des conseils de résidents participent à l'examen de la Charte des droits des résidents à chaque réunion du conseil. Saviez-vous que l'OARC a plus de 20 versions traduites de la Charte des droits des résidents sur son site web? Vous pouvez y accéder [ici](#).

CONSEIL :

Pensez à inclure une copie du RBR lorsque vous accueillez de nouveaux

Cette année, l'OARC mettra en avant au moins un droit des résidents dans son bulletin. Il y a 29 droits dans votre Charte des droits.

Charte des droits des résidents	Source
1. Chaque résident a le droit d'être traité avec courtoisie et respect et d'une manière qui reconnaît pleinement la dignité, la valeur et l'individualité inhérentes du résident, indépendamment de sa race, de son ascendance, de son lieu d'origine, de sa couleur, de son origine ethnique, de sa citoyenneté, de sa croyance, de son sexe, de son orientation sexuelle, de son identité de genre, de son expression de genre, de son âge, de son statut marital, de son statut familial ou de son handicap.	Loi sur la réparation des maisons de soins de longue durée (2021) Charte des droits des résidents
En d'autres termes : Vous avez le droit d'être traité avec respect. Le personnel de votre maison de soins de longue durée doit être poli à votre égard. Il doit reconnaître votre dignité et vos droits en tant que personne. Par exemple, vous pouvez choisir comment vous voulez être appelé. Si vous préférez être appelée « Mlle Lee » au lieu de « Angela », dites-le au personnel. Ils doivent respecter vos souhaits.	Chaque résident CLEO - Charte des droits des personnes vivant dans les foyers de soins de longue durée de l'Ontario

Celebrating Residents' Council Week



À vos agendas :
Semaine du conseil des
résidents 2023
Du 11 au 17 septembre

HSO publie de nouvelles normes nationales en matière de soins de longue durée

L'Organisation des normes de santé est heureuse de partager sa nouvelle norme nationale sur les services de soins de longue durée (CAN/HSO 21001:2023 *Services de soins de longue durée*), récemment publiée. La norme peut être consultée gratuitement ici : <https://healthstandards.org/standard/long-term-care-services-can-hso21001-2023-e>.

La norme a été élaborée au cours d'un processus de 23 mois et s'appuie sur l'expertise clinique et technique et l'expérience vécue de notre comité technique de 32 membres, sur les commentaires et les réactions de plus de 18 800 Canadiens et sur les meilleures preuves disponibles. Les représentants de l'OARC sont fiers d'avoir contribué à cet important travail.

La nouvelle norme se concentre sur la promotion d'une bonne gouvernance, le maintien de soins centrés sur les résidents et l'assurance d'une qualité de vie significative pour les résidents, la garantie de soins de haute qualité et sûrs, la promotion d'une main-d'œuvre saine et compétente, et la promotion d'une culture d'amélioration de la qualité et d'apprentissage dans les maisons de soins de longue durée (SLD).

Parallèlement à la norme, HSO a également le plaisir d'annoncer la publication de son rapport *What We Heard Report #3: Findings from HSO's Public Engagement in the Development of a New National Long-Term Care Services Standard*, qui résume les commentaires reçus de plus de 18 800 Canadiens tout au long de l'élaboration de la norme. Vous pouvez accéder au rapport ici : <https://longtermcarestandards.ca/engage>.

La nouvelle norme nationale sur les services de soins de longue durée de HSO est l'une des deux normes nationales complémentaires du Canada qui ont été élaborées pour relever les défis du secteur des soins de longue durée au Canada. L'Association canadienne de normalisation (Groupe CSA) a lancé la norme CSA Z8004:22 *Exploitation des maisons de soins de longue durée et prévention et contrôle des infections* en décembre 2022. La norme du Groupe CSA est accessible ici :

<https://www.csagroup.org/store/product/CSA%20Z8004:22/>.

Pour ceux qui sont intéressés, après avoir lu la norme ou le rapport, vous êtes invités à remplir une courte enquête pour aider HSO à améliorer son travail futur :

<https://www.surveymonkey.ca/r/R3MZ37H>.

Actualités du ministère des soins de longue durée

Investissements visant à fournir des services de soutien social en matière de santé et de bien-être aux résidents des centres de soins de longue durée (publié le 19 décembre 2022)

À compter du 1er janvier 2023, le nouveau programme de santé et de bien-être des résidents (SBER) aidera les titulaires de permis de maisons de soins de longue durée (SLD) à s'efforcer d'adopter une pratique exemplaire consistant à fournir un minimum de 30 minutes de soins par résident toutes les quatre semaines, grâce à la prestation de services de soutien social par des travailleurs sociaux autorisés (TSA), des travailleurs sociaux (TS) et d'autres professionnels paramédicaux (PM).

Dans le cadre de ce programme, le gouvernement de l'Ontario fournira jusqu'à 6 523 200 \$ en 2022-23, 6 653 700 \$ en 2023-24 et 6 786 700 \$ en 2024-25 aux maisons de soins de longue durée de la province afin d'accroître l'accès des résidents des foyers de soins de longue durée, de leurs familles ou de leurs soignants aux services de soutien social fournis par les travailleurs sociaux, les travailleurs sociaux et autres auxiliaires de vie.

- [Lettre signée du ministre](#)
- [Programme de santé et de bien-être 2022-2023](#)
- [FAQ](#)

VOUS PRÉVOYEZ DES ÉVÉNEMENTS POUR L'ANNÉE 2023? Découvrez le calendrier Diversité et inclusion [https://clri-
SLD.ca/resource/diversitycalendar/](https://clri-
SLD.ca/resource/diversitycalendar/)

Le calendrier Diversité et inclusion des Centres d'apprentissage, de recherche et d'innovation pour les établissements de soins de longue durée de l'Ontario a été créé pour permettre que les résidents en SLD, leur famille et les membres de l'équipe en Ontario puissent voir, en ligne, les jours importants à un seul endroit et même endroit : les jours importants en matière de religion et de spiritualité, les célébrations culturelles, toutes les journées de sensibilisation. Des calendriers en papier sont aussi disponibles dans 2 formats différents pour vous aider à planifier l'année à l'avance. Envisagez d'emporter cette ressource lors de votre prochaine réunion du conseil des résidents.



ONTARIO
CLRI Centres for Learning,
Research & Innovation
in Long-Term Care
BAYCREST • BRUYÈRE • RIA

Merci à Java Group Programs et aux Centres d'apprentissage, de recherche et d'innovation en soins de longue durée de l'Ontario pour leur soutien aux produits et aux programmes éducatifs de l'OARC sur le changement de culture. Pour en savoir plus sur les façons de soutenir l'OARC, veuillez contacter Dee Tripp, directrice exécutive à dtripp@ontarc.com ou au 1-800-532-0201, poste 240.

Nous vous encourageons à partager ces informations avec les résidents de votre établissement. Nous aimons avoir de vos nouvelles; appelez-nous, écrivez-nous ou envoyez-nous un courriel avec vos questions, suggestions et histoires.



Tél. 905-731-3710 | Sans frais 1-800-532-0201 | Fax 905-731-1755

www.ontarc.com | info@ontarc.com

©2016 OARC | 4261 Highway 7 East, Suite #A14-360, Markham, ON L3R 9W6



L'OARC est financé par le ministère des soins de longue durée, les frais d'adhésion et les commandites.

Les opinions exprimées dans cette publication sont les opinions de l'OARC

et ne reflètent pas nécessairement celles de la province.